

Magnetický pulser MPG30

Působením magnetického pulseru vrátíte zpět do krevního oběhu mikroby, které neprotékají krví. Jsou to mikroby, které se schovávají v lymfatických uzlinách, žaludku, v kořenových kanálcích, nebo na jiných místech v těle.

Cívku magnetického pulseru lze bezpečně přiložit na jakoukoliv část těla, až na pár výjimek (například varlata a oči, pokud jste po operaci oka). Magnetické impulsy jsou samy o sobě neškodné pro lidské buňky.

Princip magnetických pulsů

Magnetické pulsy vytváří v tělesných tkáních slabý elektrický proud, který zkapalní lymfy a vytlačí mikroby z jejich úkrytů. Vzhledem k tomu, že magnetické pole proniká kůží a kostí, může zasáhnout mikroby kdekoli v těle. Jeho dosah je 20 – 30 centimetrů v ose pólů. Boční výkon magnetických pulsů se snižuje o padesát procent vzdálenosti. Pulsní cívka by měla být umístěna těsně nad kůží, nebo na ní.

Možná budete chtít používat magnetický pulser každý den. Neexistují žádné omezení, jak dlouho a kolikrát denně používat toto zařízení. Všeobecně se doporučuje používat zařízení až hodinu denně (bez času, kdy je přístroj vypnutý a chladne). Magnetická jednotka se po dvaceti minutách zahřívá. Proto by měla být dvacet minut používána a pak dvacet minut chladnout. Tento cyklus lze opakovat několikrát po sobě.

Umístění pulsni cívky

Velmi důležitou otázkou je, kam umístit pulsni cívku, pro pokrytí všech částí těla. Existuje šest základních bodů, které potřebujete znát pro nejučinnější aplikaci pulsniho zařízení.

Za první, jsou to lymfatické uzliny a orgány. Mízní uzliny v blízkosti páteře, od hlavy až po kolena. Je dobré mít u sebe někoho, kdo vám pomůže s obsluhou, protože většina lymfatických uzlin je na zádech v blízkosti páteře. I když magnetické pulsy pronikají víc jak 20 centimetrů (což znamená, že můžete pulsovat lymfatické uzliny zepředu), platí, že čím blíže se dostanete k cíli, tím lépe.

Za druhé jsou to všechny části těla, kde je zánět, otok, nebo přetížení. Magnetické pulsy působí velmi dobře protizánětlivě. Pokud jste oslaben, existuje ve vašem těle mnoho mikrobů a poškozených buněk.

Za třetí jsou to místa známých nádorových buněk, zejména místa s jejich vysokou hustotou.

Nádor může vzniknout v jakékoliv tkáni, ale nejčastěji vzniká v těch tkáních, kde se nejvíce množí buňky (dýchací soustava, trávicí soustava), nebo kde jsou buňky stimulovány hormony (prostata, vaječníky, prsy).

Za čtvrté játra. Játra jsou centrálním orgánem látkové výměny. Játra zachycují toxiny v těle. Mnoho pacientů

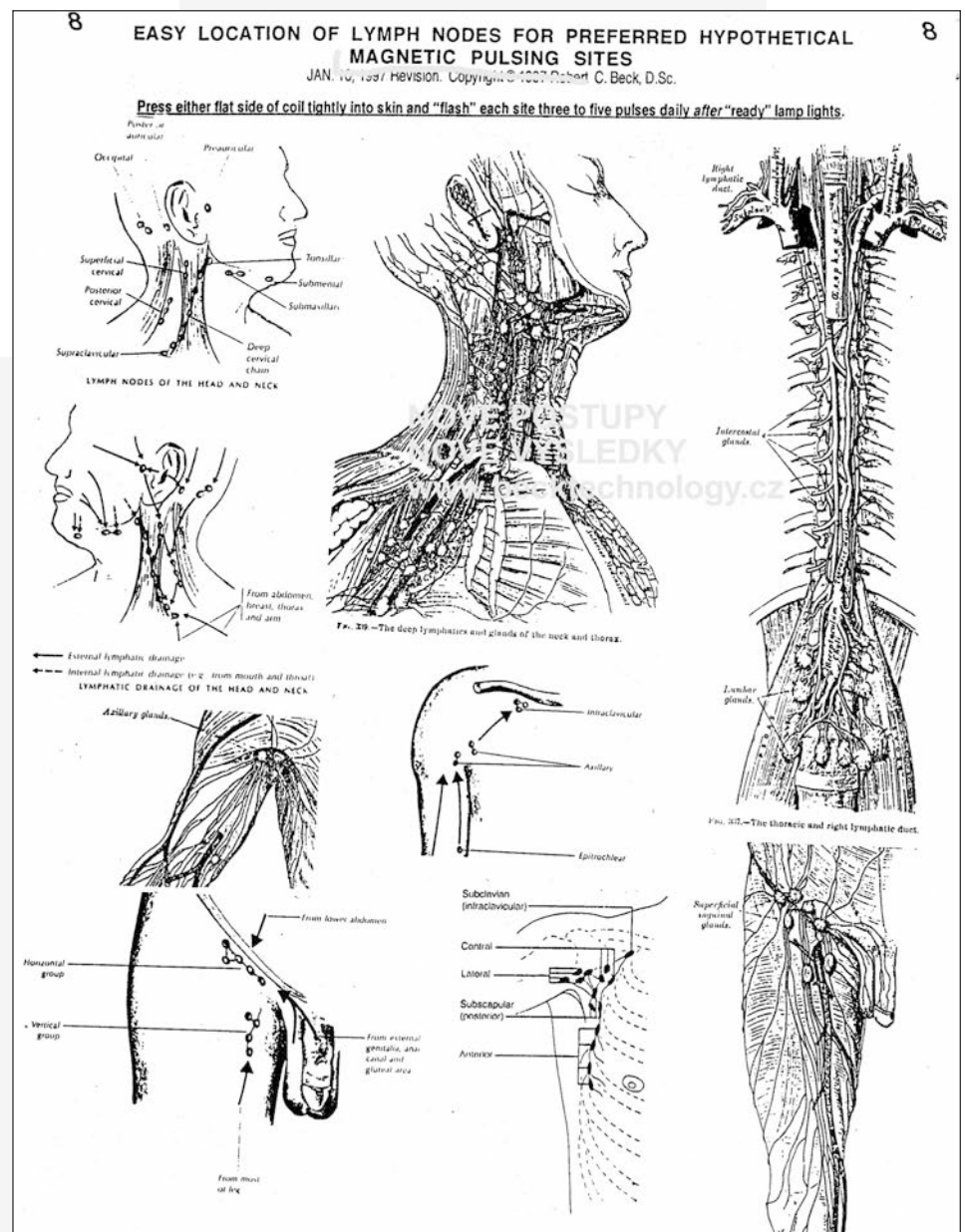


Schéma lymfatických uzlin si můžete stáhnout zde: www.becktechnology.cz/stahuj/bobbeck-lymfy.jpg

s nádorovým onemocněním zemře, protože jsou jejich játra přetížená. Jedna věc, kterou by měl nemocný člověk udělat je vystavit játra magnetickým pulsům na několik minut každý den. Cílem je preventivně stimulovat a chránit játra.

Za páte jsou to šlachy, kosti a klouby. Přesně směřované magnetické pulsy mají schopnost velmi rychle ulevit a odstranit příčinu bolesti. Bolesti se projevují záněty mikrobiálního původu nebo z přetížení (zlomeniny, pooperační stavy, nebo sportovní zátěž).

Za šesté na solar plexus, citlivý bod na hrudi, nazývaný jako břišní mozek a je základem samoléčby. Solar plexus je nervový spletenec, který propojuje orgány dutiny břišní, plíce, srdce a mozek. Bez jeho správné funkce nemůžete žít. Plexus solaris řídí a udržuje v rovnováze činnost vnitřních orgánů.

Magnetické pulsy již po pár minutách příznivě stimulují imunitní systém.

Kořenové kanálky

Většina lidí má stále v zubních kořenových kanálcích rtuť / amalgám. Nejlepší je mít kořenové kanálky zdravé a bez amalgámu. Pokud nemáte odstraněnou rtuť z kanálků, navštivte odborného lékaře. Magnetické pulsy namířené přímo na zuby uvolňují v malých dávkách toxickou rtuť do vašich úst. **Pokud máte amalgámové výplně, nikdy nepoužívejte pulsní zařízení přímo na zuby.**

Magnetický pulser aplikovaný přímo na zuby bez amalgámu je schopen odstranit infekce. To je důležité pro všechny pacienty s mikrobiálními chorobami. Mikroby v kořenových kanálcích infikují celé tělo.

Způsob používání magnetického pulseru

- Někteří lidé začínají používat magnetický pulser 5 minut první den, pak přidávají dalších 5 minut další dny. Jiní začínají 10 minut denně a každý den přidávají dalších 10 minut. Pulsní zařízení budete pravděpodobně používat 40 až 60 minut denně (nepočítá se doba potřebná na vychladnutí přístroje). Každých 20 minut bude nutné

přístroj vypnout kvůli zahřívání. Vychladnutí pulsního zařízení trvá přibližně 20 minut.

- Magnetické pulsy čistí mízní systém**, proto je vhodné co nejvíc cvičit. Cvičení, pohyb svalů, je jako „pumpa“ pro lymfatický systém. Pokud nemůžete běhat, pak zvedejte lehkou zátěž (např. knihy).
- Přibližně hodinu před použitím magnetického pulseru je vhodné vypít velké množství vody. Důvodem jsou elektrolyty ve vodě, ty generují proud, který deaktivuje mikroby. Dalším důvodem pro příjem velkého množství vody je efektivnější detoxikace mízního systému.
- Nemířte nikdy magnetickou cívkou na vodivé šperky (odstraňte všechny

magnetické kovy z těla). Pulsní magnetoterapii můžete provádět oblečení, ale bez věcí, které obsahují kov, jako je například přezka u opasku apod.

- Pokud jste prodělali operaci očí např. vložení implantátu, nikdy nemířte přístrojem přímo do očí.
- Člověk s nádorovým onemocněním prostaty (nebo jakéhokoli jiného typu rakoviny) může cítit pálení v případě, že přikládá zařízení přímo na varlata.
- Nikdy nesměřujte magnetické pulsy na otevřené rány.
- Pro zvýšení účinnosti magnetického pulseru můžete vypít elektrolytický nápoj, který neobsahuje žádný cukr.
- VAROVÁNÍ:** Neodstraňujte plastový

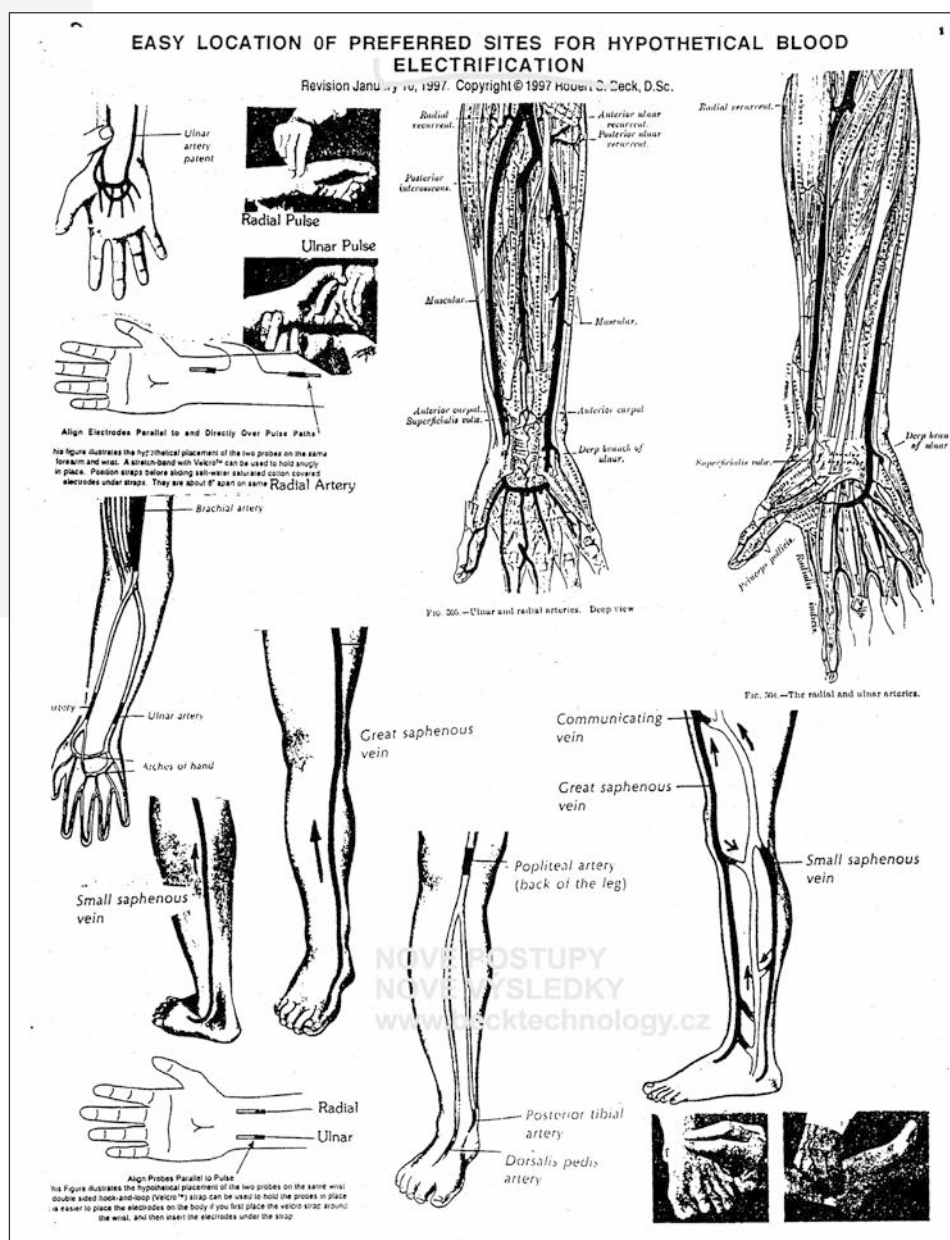


Schéma lymfatických uzlin si můžete stáhnout zde: www.becktechnology.cz/stahuj/beck-tepny.jpg

kryt zakrývající hlavu pulseru.
Plastová krabička souží jako ochrana
před elektrickým výbojem.

Mízní systém je čistý, jak dál?

Magnetický pulser vrací zpět do krevního oběhu mikroby, které neprotékají krví. Jsou to mikroby, které se schovávají v lymfatických uzlinách, žaludku, v kořenových kanálcích, nebo na jiných místech v těle.

Při pohledu do mikroskopu uvidíte v krvi zdravého člověka mnoho parazitů, virů, bakterií, plísni a patogenů. Působením magnetických pulsů se jejich počet radikálně zvyšuje vytlačením z mízní uzliny. **Deaktivovat mikroby a patogeny můžete několika způsoby:**

- Alternativním přístupem pomocí léčivých bylin, nebo zdravé výživy, která bývá zpravidla zdoluhavá a mnohdy také finančně náročná.
- Detoxikací z těla vyloučíte mrtvé parazity.
- Elektrizací krve mikroproudy podle protokolu Dr. Becka

Elektrizace krve

Nejdůležitějším krokem jak získat zpět zdraví a sílu je následná elektrizace krve. Výzkumy provedené roku 1991 na Albert Einstein College of Medicine v New Yorku ukázaly, že Beckovy mikroproudy dokážou zlikvidovat všechny viry, parazity, plísni, bakterie a patogeny v krvi. Tuto možnost nabízí nízkofrekvenční generátor BG3.

Elektrody nízkofrekvenčního generátoru BG3 lze variabilně umístit na tepny, tam kde nahmatáte tep, poblíž kotníků (pokud máte problém v dolních



končetinách), na rameni, na krčních tepnách, na pravé a levé ruce, nebo na jedné ruce blízko sebe. Přístroj je vybavený univerzální kabeláží, která umožňuje neomezené aplikace.

Po třídní terapii krevní elektrizací mikroproudy, doplněné pitím stříbrného koloidu, bude vaše krev opět čistá. Proces deaktivace toxinů v krvi zabezpečí nízkofrekvenční generátor BG3, navržený podle Dr. Becka. Elektrizátor umí čistit krev, ale v lymfě neúčinkuje. **Kombinací magnetického pulseru** a «čističe krve» vzniká potenciál anulovat víc jak 95% známých variet škůdců, ať už sídlí v krvi, lymfě či jiné tělesné tkáni a tekutinách. Odezvy z období dvou let používání tohoto prostého přinesly vynikající výsledky.

Lidé se ptají, jaké jsou vedlejší účinky

Jeden z vedlejších účinků, který nakonec doprovázejí jakoukoli úspěšnou léčbu, je detoxikace. Když tělo detoxikuje, snaží se všechny mrtvé organizmy dostat ven játry. Můžete

se cítit špatně, dostat vyrážku, nízkou horečku nebo pocity úzkosti a deprese. Pokud nejste alkoholik, nemáte cirhózu jater nebo AIDS, budou příznaky detoxikace mnohem slabší nebo žádné. Detoxikace jakýmkoliv způsobem není na škodu, jen prospěje.

Je ověřeno, že aplikace nemá žádné škodlivé vedlejší účinky na zdravé krvinky či tkáň. Hlavní překážkou tohoto očividně jednoduchého řešení je nedůvěra a skutečnost, že člověk musí převzít odpovědnost za vlastní zdraví – což je v dnešní společnosti, kde jsme od malička vedeni k tomu, abychom v nemoci hledali odpověď jen u bílých plášťů, projevem čistého „kaciřství“.

Máte na vybranou

„Máte na vybranou. Můžete se uzdravit sami a bude to levné. Už nikdy nebudete bojovat s rýmou den co den. Už nikdy neztratíte možnost pracovat. Je to ta nejlepší investice, kterou můžete pro své zdraví udělat. Mám stovky posudků, stovky ohromujících zpráv o spontánní remisi, máme lékařské záznamy, které to dokazují. Funguje to, jinak to není ani možné. Nejen pro mne, ale hlavně pro vás všechny je to určitě ta nejlepší zpráva, co jste kdy mohli dostat.“

(Dr. Bob Beck).

- Dr. Dochter -

Odkazy:

Terapie magnetickým pulsním polem: <http://www.wmmagazin.cz/view.php?cisloclanku=2016040003>
Pulsní magnetická pole: <http://www.wmmagazin.cz/view.php?cisloclanku=2014070003>
Rozdíl mezi magnetickou a pulsní terapií: <http://www.wmmagazin.cz/view.php?cisloclanku=2016070001>
Můžete se uzdravit sami: <http://www.wmmagazin.cz/view.php?cisloclanku=2013120001>
Dobře zastrčený objev: <http://www.wmmagazin.cz/view.php?cisloclanku=2013110006>
Video Youtube: <https://www.youtube.com/watch?v=6RPJSOSumfs>



Nervový systém ovládá a koordinuje všechny orgány a strukturu lidského těla. Nesrovnalost osy páteře a vybočení plotýnek může způsobit podráždění nervového systému, který ovlivňuje vnitřní orgány a jejich správnou funkci. V tabulce najdete spojení jednotlivých obratlů s orgány a jejich možné poruchy. Přehlednou tabulku připravil časopis WM Skryté skutečnosti a výrobce magnetického pulseru MPG30. www.becktechnology.cz



Obratel	Části těla	Možné příznaky
C1	krk, obličej, přísun krve do hlavy, pokožka hlavy, vlasy, mozek, uši, sympatikus	bolesti hlavy, nervozita, nachlazení hlavy, vysoký krevní tlak, nervové poruchy, amnézie, chronická únava, závratě, migréna
C2	obličejové dutiny, oči, zrakový nerv, čelo, jazyk, porucy řeči	obličejové dutiny, oči, zrakový netv, čelo, jazyk, porucy řeči, sinusové potíže, bolest kolem očí, mdloby, slepota, šilhavost, bolesti
C3	tváře, zuby, čelisti, kosti obličeje, trojklaný nerv, vyrážky, akné	neuralgie, neuritida, akne a pupinky, ekzem
C4	ústa, rty, nos, uši, polypy	senná rýma, rýma, sluch, nosní mandle
C5	hlasivky, jícen, krk	zánět hrtanu, chrapot, bolesti v krku
C6	krční uzliny, krční svaly, ramena	ztuhlý krk, bolest v horní části paže, zánět mandlí, chronický kašel
C7	krční uzliny, krční svaly, ramena	bolest v ramenu nachlazení, poruchy štítné žlázy
T1	ramenní pletence, hltan, jícen, průdušnice, předloktí, ruce	astma, kašel, potíže s dýcháním, dušnost, bolest s dolní paží a v ruce
T2	srdce, srdeční chlopně, koronární tepny, krev	srdeční potíže, poruchy rytmu, úzkost, bolesti na hrudi, vysoký krevní tlak
T3	plice, bronchiální trubice, pohrudnice, hrud, prsa	brochitida, zánět pohrudnice, zápal plic, přetížení, chřipka
T4	žlučník	žlučníkem, žloutenka, pásový opar
T5	játra, krev, solar plexus krevní oběh	stav jater, horečky, problémy s krevním tlakem, špatný oběh, únava, artritida
T6	žaludek	poruchy trávení, žaludeční potíže, pálení žáhy, diabetes
T7	slinivka břišní, dvanáctník	vředy, žaludeční potíže, slinivka břišní
T8	slezina	oslabená imunita,
T9	nadlevinky, nadrenální žlázy	alergie, kopřivka, porucha tvorby kortizonu
T10	ledviny	potíže s ledvinami, chronická únava, kornatění tepen, emoce
T11	ledviny a močovody	zaživací problémy, lupénka, akné, ekzém
T12	tenké střevo, cirkulace lymfy	revmatismus, zácpa, nadýmání, neplodnost
L1	tlusté střevo, vejcovody	zácpa, kolitida, úplavice, průjem, potíže s krevním oběhem, třísla
L2	slepé střevo, břicho, stehna	křečové žíly, dýchavičnost, zánět slepého střeva, koliky
L3	pohlavní orgány, děloha, močový měchýř, kolena	impotence, problémy s močovým měchýřem, menstruační potíže, potraty, potíže v přechodu, bolesti kolena
L4	prostata, dolní část zad, sedací nervy	ischias, bodání v páteři, bolestivé, nebo časté močení, bolesti zad
L5	dolní část noh, kotníky	špatný oběh, otoky kotníků, oslabené kotníky, studené nohy, slabost v nohou, křeče v nohou, bolesti kyčlí a konečníku
SACRUM	sakroilický kloub	bolesti páteře (kyčel, pánev, křížová kost)
COCCYX	konečník	hemeroidy, svědění bez příčiny, bolesti na konci páteře při sezení